

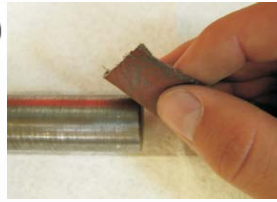
Anbauanleitung Kupplung

Mounting instructions Coupling



VORSICHT!
Hinweisblatt und Katalog beachten.
CAUTION!
Observe the information sheet and catalogue.
ATTENTION!
Tenir compte de la notice d'instruction et du catalogue.
ATTENZIONE!
Attenersi al foglio istruzioni e al catalogo.
¡ATENCIÓN!
Tenga en cuenta la hoja de notas y el catálogo.
ATENÇÃO!
Observar folha de avisos e catálogo.

①



- Eventuell Grate z.B. von Wellen entfernen.
- Remove any burrs for example from shafts.
- Si nécessaire, débarrasser par ex. les arbres des ébarbures.
- Rimuovere le eventuali bave ad es. dagli alberi.
- Quite las rebabas que pueda haber, por ejemplo, en los ejes.
- Remover eventuais arestas, p. ex. de eixos.

②



- Anschlussflächen z.B. Buchse: gründlich reinigen/entfetten.
- Connection surfaces e.g. socket: clean thoroughly/degrease.
- Faces de brides, par ex. douille: nettoyer entièrement/dégraissier.
- Superfici di collegamento ad es. boccia: pulire accuratamente/sgrassare.
- Superficies de contacto, por ejemplo, boquilla: limpiar a fondo/desengrasar.
- Superfícies de conexão, p. ex., bucha: limpar criteriosamente/desengordurar.

③



- Anschlussmaße überprüfen und Toleranzen kontrollieren.
- Check the connection dimensions and tolerances.
- Vérifier les dimensions de raccordement et contrôler les tolérances.
- Verificare le dimensioni di collegamento e controllare le tolleranze.
- Compruebe las dimensiones de unión y controle las tolerancias.
- Verificar dimensões de conexão e controlar tolerâncias.

④

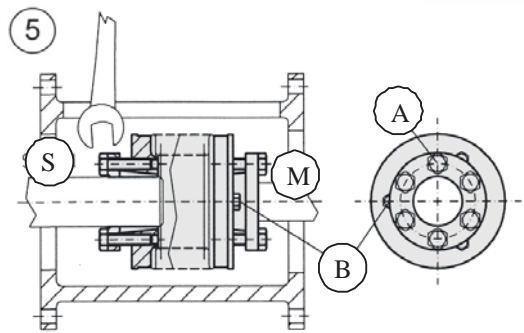


VORSICHT !
Wenn Sie die Kupplung nicht leicht aufchieben können:
Die Schrauben in Bild 4 um eine Umdrehung lösen.
CAUTION!
If the coupling cannot be slid on easily:
Loosen the screws in Fig. 4 by one rotation.
ATTENTION !
S'il est nécessaire de forcer pour enfile l'accouplement :
desserrer d'un tour les vis représentées dans la figure 4.

ATTENZIONE!
Se non è possibile inserire con facilità il giunto:
allentare di un giro le viti in figura 4.
¡ATENCIÓN!
Si no puede introducir fácilmente el acoplamiento:
Suelte una vuelta los tornillos de la figura 4.
ATENÇÃO!
Se não for possível colocar o acoplamento facilmente:
soltar os parafusos da figura 4 por um giro.



VORSICHT!:
Maximalwerte für axialen, lateralen und angularen Versatz beachten.
Siehe Technische Daten im Katalog.
CAUTION!
Observe the maximum values for axial, lateral, and angular misalignment.
Refer to the technical specifications in the catalogue.
ATTENTION !
Respecter les valeurs maximum de décalage axial, latéral et angulaire.
Voir les données techniques dans le catalogue.
ATTENZIONE!
Rispettare i valori massimi per lo spostamento assiale, laterale ed angolare.
Vedere i dati tecnici nel catalogo.
¡ATENCIÓN!
Tenga en cuenta los valores máximos de los desplazamientos axial, lateral y angular.
Véanse los datos técnicos en el catálogo.
ATENÇÃO!
Observar valores máximos para deslocamento axial, lateral e angular.
Ver Dados técnicos no catálogo.



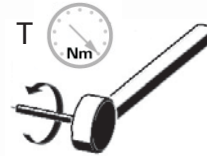
VORSICHT!:
Schrauben mit max. 3 Umläufen anziehen. Konusbuchse nicht weiter Nachspannen. Dies ist möglich und kann die Klemmverbindung zerstören!
CAUTION!



Tighten screws with no more than 3 rotations. Do not tighten cone socket any further. This is possible, but it can damage the clamp connection!
ATTENTION !
Serrer les vis de 3 tours au maximum. Ne pas serrer plus la douille conique. Un resserrage est possible mais détruirait la liaison de serrage !
ATTENZIONE!
Serrare le viti in massimo 3 passaggi. Non serrare ulteriormente la bussola conica. Ciò può verificarsi e causare la distruzione del bloccaggio!
¡ATENCIÓN!
Apriete los tornillos con un máx. de 3 pasadas. No apriete más la boquilla cónica. Es posible hacerlo, pero destruiría la unión de fijación!
ATENÇÃO!
Apertar os parafusos em no máximo 3 voltas. Não reapertar a bucha de cone. Isso seria possível e pode destruir a conexão de aperto!



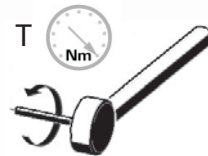
Kupplung auf antriebsseitige Welle (M) schieben.
Slide the coupling onto the shaft (M) on the drive side.
Enfiler l'accouplement sur l'arbre côté entraînement (M).
Spingere il giunto sull'albero (M) sul lato di azionamento.
Introduzca el acoplamiento en el eje del lado de la unidad motriz (M).
Colocar o acoplamento sobre o eixo (M) do lado do acionamento.



T siehe Tabelle. Befestigungsschrauben (A) stufenweise über Kreuz mit Drehmoment-schlüssel anziehen (T: 1/3, 2/3). Anschließend im Kreis anziehen (T: ganz).
T, refer to table. Tighten the fastening screws (A) in steps in diagonal order by means of a torque wrench (T: 1/3, 2/3). Afterwards, tighten around the circle (T: completely).
T, voir le tableau. Serrer les vis de fixation (A) en croix et par paliers avec une clé dynamométrique (T : 1/3, 2/3). Les serrer ensuite l'une après l'autre (T : complet).
T vedere tabella. Serrare le viti di fissaggio (A) progressivamente ed in sequenza incrociata con una chiave dinamometrica (T: 1/3, 2/3). Quindi serrare in cerchio (T: finale).
T véase la tabla. Apriete los tornillos de fijación (A) poco a poco en diagonal con una llave dinamométrica (T: 1/3, 2/3). Apriéte los a continuación en círculo (T: completamente).
T ver tabela. Apertar parafusos de fixação (A) por etapas em padrão de cruz com chave dinamométrica (T: 1/3, 2/3). A seguir, apertar circularmente (T: total).



Abtriebsseitige Welle (S) in Kupplung schieben.
Slide the shaft (S) on the gear output side into the coupling.
Enfiler l'arbre côté sortie(S) dans l'accouplement.
Spingere nel giunto l'albero in uscita (S).
Introduzca el eje del lado de salida de fuerza (S) en el acoplamiento.
Inserir o eixo do lado do acionamento (S) no acoplamento.



Serie	T [Nm]	
	BC3	A (ISO 4017)
15	4	3 x M4
30	6	3 x M5
60	8	3 x M5
150	12	3 x M6
200	14	3 x M6
300	18	3 x M8
500	25	3 x M8
800	40	3 x M10
1500	70	6 x M12
4000	120	6 x M16
6000	150	6 x M16
10000	160	8 x M16

HINWEIS: Abdrückschrauben (B) für Demontage.
NOTE: Forcing screws (B) for disassembly.
REMARQUE : Vis de poussée (B) pour le démontage.
NOTA: Viti di estrazione (B) per lo smontaggio.
NOTA: tornillos de desmontaje (B).
NOTA: Parafusos de extração (B) para desmontagem.